

Vlastnosti materiálu



Podklady pro statický výpočet

Výpočet podle ATV-DVWK-A 127

Název akce: _____
 jmen.profil / tuhost: _____
 zákazník: _____
 ulice _____
 místo _____
 tel./fax _____
 odpovědný pracovník _____

stupeň zpracování:

projekt
 číslo zakázky _____
 číslo smlouvy _____

trubní řad:

beztlakový - volná hladina _____ PN jmenovitý tlak
 tlakový _____ bar zkušební tlak
 _____ bar provozní tlak

podmínky uložení:

krytí nad potrubím:
 min h = _____ m max h = _____

spodní voda:

vyskytuje se
 nevyskytuje se
 hladina nad vrcholem max hw = _____

rostlý terén (pod rourou - E4 i vedle roury - E3)
 stupeň zhutnění podle Proctora skupina zeminy podle ATV A 127
 P.S.= _____
 G1 G2 G3 G4

obsyp (lože a po bocích - E2)
 stupeň zhutnění podle Proctora skupina zeminy podle ATV A 127
 P.S.= _____
 G1 G2 G3 G4

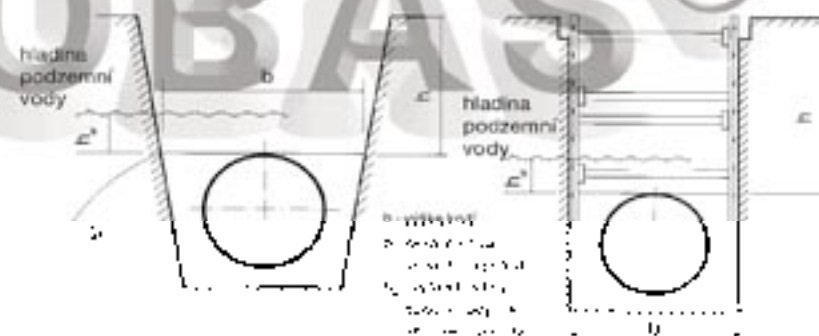
zásyp (nad potrubím - E1)
 stupeň zhutnění podle Proctora skupina zeminy podle ATV A 127
 P.S.= _____
 G1 G2 G3 G4

šířka výkopu: (v místě vrcholu potrubí)
 b = _____ m

úhel stěny výkopu:
 $\beta =$ _____ °

Výkop se šikmými stěnami

Výkop s rovnoběžnými stěnami



tvar výkopu:
 jednoduchý
 několikanásobný
 stupňovitý
 násyp

Vlastnosti materiálu

Podklady pro statický výpočet

Způsoby zásypů při vyplňování výkopů:

Při vyplňování výkopů vedle a nad potrubím se rozlišují čtyři různé způsoby zasypávání:

- A1** Hutnění po vrstvách proti rostlému terénu (bez stanovení stupně zhutnění), platí i pro pažení výkopů z fošen (berlínské vystužení výkopu).
- A2** Svislé vystužení výkopu pro potrubí z prken nebo lehkých štětových profilů (do výše profilu 80mm), které se vytáhnou až po vyplnění výkopu. Pažení výkopu, které se při vyplňování výkopu postupně vytahuje (odstraňuje). Nezhutňovaná výplň výkopu, zaplavování výplně vodou (vhodné pouze pro zýsypy z půd skupiny G1).
- A3** Svislé pažení výkopu, které se odstraňují postupně po vyplnění výkopu.
- A4** Zhutňovaná výplň po vrstvách proti rostlému terénu se stanovením stupně zhutnění (podle Proctora), platí i pro pažení postupně odstraňované. Způsob zásypů nelze použít pro půdy skupiny G4.

Způsoby uložení potrubí:

Pro uložení potrubí ve výkopu se rozlišují čtyři způsoby:

- B1** Hutnění po vrstvách proti rostlému terénu (bez stanovení stupně zhutnění), platí i pro pažení výkopů z fošen (berlínské vystužení výkopu).
- B2** Svislé vystužení výkopu pro potrubí z prken nebo lehkých štětových profilů (do výše profilu 80mm), které se vytáhnou až po vyplnění výkopu. Pažení výkopu, které se při vyplňování výkopu postupně vytahuje (odstraňuje). Nezhutňovaná výplň výkopu
- B3** Svislé pažení výkopu, které se odstraňují postupně po vyplnění výkopu.
- B4** Zhutňovaná výplň po vrstvách proti rostlému terénu se stanovením stupně zhutnění (podle Proctora), platí i pro pažení postupně odstraňované nebo pro uložení v násypech. Způsob zásypů nelze použít pro půdy skupiny G4.

Zatížení:

silniční doprava

- SLW 60 (normované vozidlo 600kl)
- SLW 30 (normované vozidlo 300kl)
- LKW 12 (normované vozidlo 120kl)

železnice

- UIC 71 jednokolejná (viz ČSN)
- UIC 71 vícekolejná

letadla

jiné plošné zatížení kN/m²

Zvláštnosti / poznámky:

datum:

podpis: